



PREVENTIEVE  
GEZINSONDERSTEUNING  
EN BREDE SCHOOL

**met de sociale economie**

## INHOUD

---

### DEEL 1

#### IN-Zetje & IN-Zetje Brede School

#### Wat is het en waar komt het vandaan?

Het kader 4

IN-Zetje en IN-Zetje Brede School, even voorstellen 6

---

### DEEL 2

#### IN-Zetje & IN-Zetje Brede School

#### Sleutels tot succes

Een plus een is drie 14

Wij verstaan elkaar 22

Doe jij ook mee? 28

---

# DEEL 1

IN-Zetje & IN-Zetje Brede School  
Wat is het en waar komt het vandaan?

Deze publicatie kwam tot stand met de steun van de POD Maatschappelijke Integratie van de federale overheid. De steun werd verleend in het kader van een projectoproep voor sociale economie op het terrein van kinderarmoedebestrijding. Het opzet van deze publicatie is om nieuwe praktijken van de sociale economie op het voor-, vroeg- en bredeschoolse terrein te delen met beleidsmakers en met belanghebbenden uit de verschillende sectoren. In hetzelfde kader verschenen twee informatiefilmpjes. Daarvoor verwijzen we naar het YouTube kanaal via in-z.be.

© vzw IN-Z 2015. Niets uit deze uitgave mag worden verveelvoudigd en/of openbaar gemaakt zonder te verwijzen naar de bron.

## HET KADER

Wij willen hier onze ervaring delen over hoe een onderneming uit de sociale economie kan bijdragen aan de ontwikkelingskansen van kinderen van 0 tot 12 jaar. Meer bepaald terreinen als 'preventieve gezinsondersteuning' en 'brede school' laten daarvoor heel wat mogelijkheden zien. In dit eerste hoofdstuk maakt de lezer eerst kennis met relevante werkingskaders. Dat zijn onder meer de decreten op de lokale diensteneconomie en op de preventieve gezinsondersteuning.

### Wat is lokale diensteneconomie?

De lokale diensteneconomie herken je gemakkelijk aan haar opzet. Zij wil de drempel naar de arbeidsmarkt verlagen, en creëert daarvoor zelf jobs in nieuwe maatschappelijke diensten met een sterk toegankelijk karakter. Daarmee is de lokale diensteneconomie ook een uitgesproken vorm van sociale economie.

Op de arbeidsmarkt richt ze zich tot een afgebakende groep van werkzoekenden. Deze groep zou bij voldoende ontvankelijkheid van diezelfde arbeidsmarkt vrij vlot naar een reguliere baan kunnen doorgroeien. Doorheen hun professionele inschakeling worden ze begeleid met het oog op doorgroei en doorstroom waar mogelijk.

De lokale diensteneconomie groeit voornamelijk tegen de achtergrond van opkomende sociale noden. Denk aan vergrijzing, mobiliteit of kinderarmoede. Hieruit groeiden bijvoorbeeld een aanbod van professionele oppas voor senioren, fietsverhuurpunten aan stations, diensten occasionele en buurtgerichte kinderopvang... Op deze en andere terreinen creëerde de lokale diensteneconomie nieuwe, voorheen onbestaande jobs en diensten.

Over de lokale diensteneconomie wordt ook wel gezegd dat zij bij uitstek samenwerkt. Op de volgende pagina's willen we laten zien hoe zij nieuwe verbindingen legt met de domeinen gezinsondersteuning en onderwijs. Twee domeinen waarbinnen het

thema kinderarmoede duidelijk in belang toeneemt.

De werking van de lokale diensteneconomie wordt geregeld door het vernieuwde decreet op de lokale diensteneconomie van november 2014.

### Preventieve gezinsondersteuning

Kenmerkend voor de preventieve gezinsondersteuning is haar brede en integrale invalshoek. In dit beleidsveld komen zowel de preventieve gezondheidsondersteuning, de opvoedingsondersteuning als de psychosociale steun voor gezinnen met kinderen samen. Dit veld omvat een waaier aan actoren zoals Kind en Gezin, de consulatiebureaus voor het jonge kind, opvoedingswinkels, laagdrempelige initiatieven voor ontmoeting enz... Het decreet op de preventieve gezinsondersteuning stimuleert al deze actoren op lokaal niveau tot grotere samenwerking. Het brede, preventieve werken houdt op waar de hulpverlening begint.

Waar behoeften van gezinnen groter zijn, is meer ondersteuning aangewezen. Deze sector spant zich dan ook in om op maat van kwetsbare gezinnen te werken en om op die manier preventief bij te dragen aan de strijd tegen kinderarmoede. Dit gebeurt evenwel in een inclusief kader. Iedereen is zonder onderscheid welkom met gezins- en opvoedingsvragen.

De preventieve gezinsondersteuning richt zich op jonge maar ook op opgroeiende tienerkinderen en hun leefwereld. Deze leefwereld is het gezin



maar ook andere omgevingen van kinderen en gezinnen hebben hier hun betekenis, zoals opvang, school, vrije tijd en werk.

### En brede school?

Brede scholen zijn niet zozeer scholen maar wel samenwerkingsverbanden waarin scholen, vrijetijdsverenigingen, andere organisaties en de buurt inspanningen bundelen om alle kinderen maximale ontwikkelingskansen te bieden. Daarvoor bieden ze een brede leer- en leefomgeving aan, die de integrale ontwikkeling van kinderen moet stimuleren. Essentieel daarbij aan brede scholen is dat zij extra zorg dragen voor de participatie van kinderen uit kwetsbare gezinnen.

Sinds een tiental jaren kent Vlaanderen her en der brede scholen, geïnspireerd op een beweging die onder meer in Nederland al voet aan de grond kreeg (Pirard e.a. 2004).

Het onderwijsbeleid gaf bijkomende stimulansen met een reeks proefprojecten in Vlaanderen en Brussel (2006-2009). Intensieve opvolging en studiewerk hiernaar door het Steunpunt Diversiteit en Leren leverden een referentiekader op dat intussen gemeengoed is geworden (Joos & Ernalsteen 2010). Anders dan de Vlaamse Gemeenschapscommissie in Brussel voorziet Vlaanderen vandaag niet in een kader ter ondersteuning van het brede scholen. Brede scholen werken eerder op lokale voorwaarden.

Vzw IN-Z stond in 1996 aan de wieg van de lokale diensteneconomie, met de start van een buurt- en nabijheidsdienst voor senioren in de thuiszorg. Deze koppelde jobs op maat aan een flexibele dienstverlening. IN-Z bleef haar werking sindsdien uitbreiden naar verschillende doelgroepen. De werking naar jonge gezinnen met kinderen past in dat spoor. De lokale diensteneconomie zelf evolueerde eveneens. Ze groeide van een jong experiment uit tot een zelfstandige pijler van de sociale economie in Vlaanderen.



# IN-ZETJE & IN-ZETJE BREDE SCHOOL, EVEN VOORSTELLEN

Waar mogelijk richt de lokale diensteneconomie op het terrein van armoedebestrijding nieuwe lokale werkvormen in. Hier lichten we daar twee nieuwkomers uit. De eerste richt zich op kinderen uit de voor- en vroegschoolse fase, de tweede op schoolgaande kinderen die bereikt worden via het opzet van een brede school.

IN-ZETJE ...  
SOCIALE ECONOMIE  
VOOR JONGE  
GEZINNEN



## Historiek

Eind 2011 kreeg IN-Z vanuit de geestelijke gezondheidszorg de vraag om mee te werken aan een project in het Limburgse Beringen. Jonge gezinnen ondersteunen en de ontwikkeling van hun nul- tot driejarige kinderen stimuleren, dat was het doel. Omdat baby's, peuters en kleuters – ook die van de meest kwetsbare gezinnen – alle kansen verdienen op een volwaardige emotionele, sociale en cognitieve ontplooiing. De drempel zou voor alle betrokkenen laag liggen. Een dicht bij de mens aanpak dus.

Dat IN-Z die vraag ter harte nam, is niet onlogisch. Zo bood dit project kansen op extra tewerkstelling en een welkome service in deze mijngemeente. In mei 2012 kreeg het project groen licht van de Vlaamse overheid om op 1 september 2012 effectief te starten. Vijf 'gezinsondersteuners' en een coördinator leidden het project in goede banen. En dat doen ze nog steeds. Vandaag onder de naam IN-Zetje. Het 'kleintje' van IN-Z. Woordspelend op het figuurlijke zetje dat gezinnen krijgen om alle kansen op empowerment te benutten.

In dit project preventieve gezinsondersteuning draait alles rond het ondersteunen van gezinnen met kinderen, van piepjong tot al wat ouder. De focus ligt op de kinderen zelf, maar ook op de ouders. Terwijl de kinderen worden gestimuleerd in hun ontwikkeling, ervaren de ouders hoe goed een sterke betrokkenheid bij de opvoeding van hun kind aanvoelt. En hoe boeiend ontmoetingen met andere ouders kunnen zijn.

## Voor de peutertjes

De ondersteuning van IN-Zetje aan gezinnen uit Beringen bestaat uit een voorschoolse werking en oudersalons. De voorschoolse werking is gericht op peuters van anderhalf tot drie jaar. Elke maandag- en vrijdagvoormiddag zijn zij samen met hun ouders welkom in een kindvriendelijke ontmoetingsruimte. Al spelend maken de peuters hier kennis met de klasstructuur, als voorbereiding op de kleuterschool. Typische activiteiten zijn knutselen, verhaaltjes voorlezen, met de blokjes spelen, liedjes zingen, een dansje doen,... Leuke activiteiten om de peuters te prikkelen tot actie. Taal- en ontwikkelingsstimulering



staan hier centraal. Maar ook de ouders worden actief betrokken. Dat verstevigt de ouder-kindrelatie en maakt het dubbel zo aangenaam voor alle partijen.

De werking werpt vruchten af. IN-Zetje bereikt een groot aantal gezinnen in Beringen, ook gezinnen die vanuit een achtergestelde positie minder snel aansluiting vinden bij het samenlevingsgebeuren. De doorstroomcijfers van de voorschoolse werking naar de kleuterklas zijn hoog. Een brede groep ouders ziet het nut in van een tijdige schoolinstap. En precies dat biedt garanties op een kansrijke toekomst van hun kind.

## Afspraak op het salon

Toch gaat de aandacht niet alleen uit naar de levenskwaliteit van het jonge kind. Het hele gezin staat centraal, en ouders vormen daarin een belangrijke pijler. Zo'n vier keer per week organiseert IN-Zetje – samen met andere gezinsondersteunende diensten in Beringen – een oudersalon waar ouders elkaar kunnen ontmoeten in een gezellige sfeer. Waar ze met elkaar van gedachten kunnen wisselen over

gezins- en opvoedingsthema's. En waar ze antwoorden krijgen op vragen die hen bezighouden. De oudersalons zijn toegankelijk voor alle ouders. Ook voor wie helemaal geen vragen of zorgen heeft, maar er gewoon eventjes tussenuit wil. Met of zonder de kinderen, naargelang het thema of het uur waarop zo'n oudersalon plaatsvindt.

## Medespelers op het veld

IN-Zetje staat er niet alleen voor. Tal van medespelers op het veld maken de werking van IN-Zetje compleet. Zo kan IN-Zetje rekenen op een fantastische samenwerking met stad Beringen en andere lokale gezinsondersteunende instanties zoals Kind & Gezin, Opvoedingswinkel West-Limburg, het LOP, het OCMW, de mutualiteiten, het RIMO als partner uit de samenlevingsopbouw, het Centrum voor Geestelijke Gezondheidszorg, het Centrum voor Kinderzorg en Gezinsondersteuning, het CLB, de scholen, de buitenschoolse kinderopvang, TAO, armoedevereniging de Draaischijf, de Turkse Unie,... Alle actoren kennen elkaars aanbod en kunnen naar elkaar doorverwijzen. Dat is handig. Want de

medewerkers van IN-Zetje zijn ervaringsdeskundig en genieten het vertrouwen van de gezinnen, maar het zijn geen professioneel geschoolde hulpverleners. Wanneer zij bepaalde signalen opvangen, kunnen ze de weg tonen naar gespecialiseerde instanties. Omgekeerd haalt IN-Zetje ook externe deskundigen in huis, als gastspreker over bepaalde opvoedingsthema's. Als sociale economieorganisatie stelde IN-Z zich ook van meet af aan aanvullend op ten aanzien van bestaande lokale actoren.

### Het laagdrempelig karakter is allesbepalend

Het laagdrempelig karakter is allesbepalend. IN-Zetje is vlot toegankelijk en staat dicht bij de leefwereld van de gezinnen. De medewerkers van IN-Zetje kunnen voortbouwen op ervaringen uit hun eigen leefmilieu. Ze vinden heel spontaan aansluiting bij een brede groep van mensen, om hun vertrouwen

te winnen en begrip te tonen voor ieders persoonlijke levenswandel. Het is die nabijheid die jonge gezinnen over de streep trekt.

### Op zoek naar een vervolgconcept

De ervaring van IN-Zetje leerde al snel dat de ondersteuning best verderloopt eens de stap naar het kleuteronderwijs is gezet. Nazorg werd geboden door contact te houden, maar ook oudersalons open te stellen naar ouders van kinderen uit een ruimere leeftijdsgroep (0-6 of 0-12 jaar). In de winter van 2012/2013 werd nagedacht over een aanbod voor gezinnen met kleuters en leerlingen uit de lagere school. Net als IN-Zetje moest dit aanbod garant staan voor extra tewerkstelling en een passende lokale dienstverlening. De afgelopen ontwikkeling van brede scholen in Vlaanderen bood een aangrijpingspunt.

Sinds 2012 erkent Kind en Gezin in de lokale diensteneconomie negen laagdrempelige initiatieven voor de versterking van onderwijskansen. Deze richten zich naar maatschappelijk kwetsbare gezinnen met jonge kinderen (0-3 jaar). IN-Zetje is een daarvan. Omdat het hier gaat over een nog vrij jonge tak aan de boom van de lokale diensteneconomie, ondersteunt de Koepel Lokale Diensteneconomie deze initiatieven met een lerend netwerk. Inmiddels ligt voor deze initiatieven een structurele rol in het vooruitzicht. Deze kadert in de uitvoering van het nieuwe decreet op de preventieve gezinsondersteuning van november 2013.

## IN-ZETJE... OP EEN DOORLOPENDE LIJN NAAR DE 'BREDE SCHOOL'

### In een notendop

In Sint-Truiden groeide in 2014 langzaam maar zeker een nieuwe brede school. Zes kleuter- en lagere scholen zijn daarbij betrokken. IN-Z ondersteunt de activiteiten van de brede school vanuit de lokale diensteneconomie. De ploeg van IN-Z telt drie halftijdse 'brugfiguren' onder leiding van een coördinator. Ook hier is het laagdrempelige karakter allesbepalend. De medewerkers van IN-Z ondersteunen en animeren activiteiten voor leerlingen, maar met hun levenservaring zijn het ook cruciale brugfiguren tussen school, ouders en kinderen.

### Referentiekader

Anders dan bij IN-Zetje in Beringen was de brede schoolactiviteit in Sint-Truiden niet geïnitieerd door een oproep van de Vlaamse overheid. De nieuwe ontwikkeling zocht hier haar eigen weg en voorwaarden. In een vroege fase mochten daarvoor rekenen op richtinggevende gesprekken met Beweging.net Limburg, een pedagogische begeleidingsdienst, een basisschool, de dienst onderwijs van de provincie, de lokale tewerkstellingsambtenaar, de stedelijke dienst lokaal flankerend onderwijs in Sint-Truiden en de deskundige van het LOP (het lokaal overlegplatform over gelijke onderwijskansen).

Daarnaast was ook leesbare expertise welkom. Die vonden we, zoals hoger al aangestipt, in de vakkundig samengestelde publicaties van het Steunpunt Diversiteit en Leren van de UGent (Joos en Ernalsteen 2010; Ernalsteen en Joos 2011; Ernalsteen, Blaton en Joos 2012). Hun genuanceerde kijk op het doel van een brede school – het maximaliseren van ontwikkelingskansen voor alle kinderen – opende een ruim venster op ons aanstaande werkterrein.



### Op ontdekking ...

In de dagelijkse werking groeide "IN-Zetje Brede School" uit tot een netwerk dat kinderen extra kansen aanreikt om zichzelf te ontdekken en te ontplooiën. Veel van die leuke activiteiten voorzien ook in een contactmoment met de ouders, zodat ouders ook zelf leren waaraan hun kinderen plezier beleven. Tot de typische activiteiten rekenen we bijvoorbeeld speelse taalactiviteiten voor de kinderen en gezinnen uit de laatste kleuterklas. Aan de hand van leuke verhaaltjes, poppenkastspelletjes of kleurplaten vinden taalstimulering en leesbevordering plaats. Daarmee worden ze extra voorbereid op de overgang naar de lagere school. Wanneer ouders hun kinderen afhalen, slaan de medewerkers van brede school met hen een praatje. Een ander voorbeeld zijn de ateliers voor sport en dans, waarop kinderen van de lagere school kennis maken met een ruimer vrijetijdsaanbod. Na afloop krijgen ze een briefje mee naar huis met meer informatie over de activiteit zelf en over waar kinderen ervoor in hun buurt terecht kunnen.

Kinderen bepalen mee wat er in de brede school zal gebeuren. Heel wat middag- en naschoolse activiteiten spelen in op wensen waar zij zelf mee voor de dag komen. Tekenen, dans, zingen, sport, knutselen zijn zeer gewenst. In de brede school is leren verbonden aan spelen en plezier maken.

De wereld van de volwassenen draagt ankerpunten aan. De drie medewerkers van IN-Zetje Brede School hebben daar een groot aandeel in. Zij zijn het ook die de geplande activiteiten voorbereiden. Op het moment zelf beperken ze zich soms tot het ondersteunen van een lesgever, en tot contact met de ouders. Maar even vaak voeren ze die activiteiten



ook helemaal zelf uit. Met dat doel maakten ze zich het hoger genoemde referentiekader eigen. Ze leerden herkennen welke activiteiten passen binnen de daarin omschreven brede ontwikkelingsdomeinen, zoals talentontwikkeling, gezondheid en beweging, betrokkenheid bij de ruimere samenleving... Vergeten we ook veiligheid en geborgenheid niet. Zich als kind goed voelen in spel en samenzijn met anderen is een absolute voorwaarde om vol vertrouwen de toekomst tegemoet te zien.

### Toeleiding

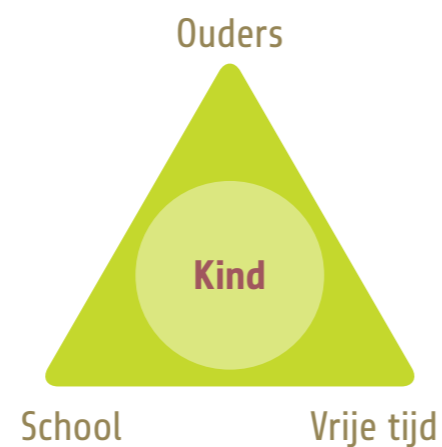
Voor de toeleiding naar de activiteiten, die een vrij en open aanbod vormen, staan de scholen mee in. Het helpt uiteraard dat scholen via een brief in de boekentas, een nieuwsbrief of facebook de activiteiten van de brede school aankondigen. Scholen helpen ook mee om kinderen uit kwetsbare gezinnen naar de activiteiten toe te leiden. Zij kennen hun leerlingen het beste en weten wie een extra steuntje best kan gebruiken. Voor activiteiten die niet aan een specifieke school zijn verbonden, dragen andere partners op dit vlak hun steentje bij. Bijvoorbeeld de lokale integratiedienst van de stad of de kinderarmoedecoördinator van het OCMW.

### Sociaal weefsel

Een brede school neemt uitdagingen op waarvoor vroeger meer op ouders, scholen en vrijetijdseveningen werd gerekend. Veranderingen in onze samenleving op vlak van gezin, werk, migratie, stadsontwikkeling, digitalisering en armoede hebben uiteindelijk meer druk op hen gezet. Gezinnen bevinden zich in een meer complexe omgeving, waarin achterstand in taal, een geringe draagkracht of een beperkt netwerk hen en hun kinderen kwetsbaar maakt voor sociale uitsluiting. Scholen, naargelang de achtergronden van hun leerlingen, voelen zich (over)bevraagd om leerlingen meer 'in

hun context' naar volwassenheid te begeleiden, en om sterker buiten de strikt pedagogische kaders te kleuren. Verschillende vrijetijdseveningen van hun kant leerden, niet zelden uit observaties van buitenstaanders, dat sommige groepen drempels ervaren naar het lidmaatschap, en dat zulke drempels dikwijls eigen zijn aan de structurele positie waarin armoede mensen duwt.

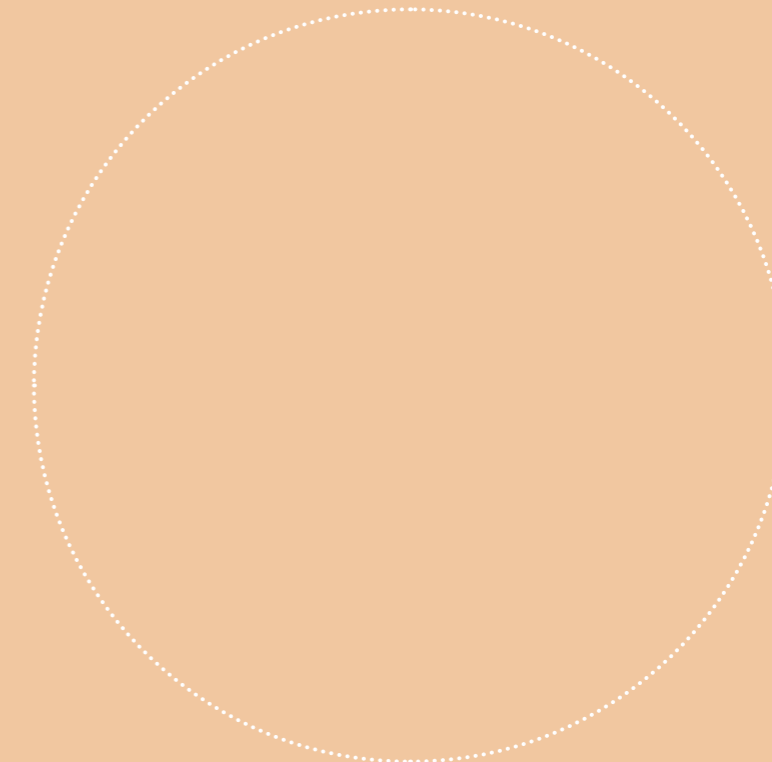
Wanneer we die relaties in een schema samenvatten, treffen we de volgende, in het werkveld zeer bekende tekening. De zijden van de driehoek staan voor de relaties die in onze samenleving onder toenemende druk staan.



Een brede school 'herstelt' in die sfeer zoveel mogelijk die verbindingen die kinderen nodig hebben om voldoende ontwikkelingskansen te krijgen. Ouders, scholen en verenigingen worden daarin betrokken. De hoop is dat ze elkaar meer 'terugvinden' dankzij de extra mogelijkheden die dat nieuwe samenwerkingsverband hen biedt. Dat wijst overigens op een sterke parallel tussen de brede school en de preventieve gezinsondersteuning. Beide werken vanuit een gezinsnabije invalshoek aan de versterking van het sociale weefsel.



Kan een brede school baat hebben bij ondersteuning vanuit de sociale economie? Op het terrein meende de stad Sint-Truiden alvast van wel. Experimenten met Brede School hadden laten zien dat scholen ondersteuning en continuïteit nodig hebben. Daar zou een professionele inschakeling van doelgroepwerknemers uit de lokale diensteneconomie in kunnen voorzien. De stad Sint-Truiden was bovendien vragende partij om een sterke Brede School te ontwikkelen. De uitdagingen zijn er immers groot. Zoals het toenemende aantal kinderen dat opgroeit in armoede, de groeiende nood aan kinderopvang en de behoefte om meer kinderen te laten deelnemen aan een kwalitatief vrijetijdsaanbod.



# DEEL 2

IN-Zetje & IN-Zetje Brede School  
Sleutels tot succes



## EEN PLUS EEN IS DRIE

It takes a village to raise a child. Dit Afrikaanse gezegde sluit niet graag compromissen. Ieder die kinderen wil stimuleren om kansen te grijpen, is zelf ook aangewezen op de energie van anderen. De lokale diensteneconomie kan hier een dienstbare rol in spelen.

### INTERSECTORALE SAMENWERKINGS- VERBANDEN

#### Het gemeengoed van een intersectorale benadering

Het decreet preventieve gezinsondersteuning stimuleert en regelt samenwerking zeer expliciet via de "Huizen van het Kind". Huizen van het Kind zijn netwerken, al dan niet geconcentreerd in een fysieke locatie. Ze dienen uiteraard om krachten te bundelen. Een van de bedoelingen is om op het terrein van welzijn en gezondheid minder sectoraal te gaan werken. Gezinnen hebben immers baat bij een integrale, vraaggestuurde ondersteuning.

Diezelfde wens naar ontschotting leeft even sterk in de literatuur over brede scholen. Joos en Ernalsteen (2010:7) definiëren de brede school als een samenwerkingsverband dat bestaat uit een of meerdere scholen plus ten minste nog twee andere sectoren, afhankelijk van de noden. Het is "essentieel dat de werking intersectoraal wordt aangestuurd".

Op haar beurt schrijft het decreet op de lokale diensteneconomie voor dat lokale diensten "aanvullend zijn ten opzichte van het bestaande aanbod". De aanvullende of dienstbare insteek binnen het lokale kader is een basisbeginsel dat zeer diep in het DNA van deze sector huist (Van Passel & Vancoillie,

2010:277-279). Ook hier is het dan logisch dat de sociale economie de samenwerking met andere sectoren aanknoopt.

#### Incubatietijd

Voor nieuwe initiatieven uit de lokale diensteneconomie kost het uiteraard tijd voordat zij in het netwerk bekend zijn. We mogen spreken van een incubatieperiode die voorafgaat aan de start en de doorstart van de feitelijke werking. Zowel voor de voor- en vroegschoolse werking als voor de bredeschoolse werking hebben coördinatoren en verantwoordelijken van IN-Z hun tijd genomen om kennis te maken, de behoeften van het netwerk te beluisteren bij zoveel mogelijk betrokkenen. In beide steden waar dit zich afrolde, hebben medewerkers van het stadsbestuur dit proces sterk gefaciliteerd. De steden gaven kennis en visie mee over het terrein waarop IN-Z zich zou gaan bewegen en introduceerden IN-Z in deze fase op tal van fora en bij tal van partners.

#### Voor- en bredeschoolse samenwerkingsverbanden vergeleken

Hoger beschreven we al enkele medespelers van de voor- en vroegschoolse werking in Beringen.



Omdat de preventieve gezinsondersteunende insteek niet plots voor de 'poort' van de brede school ophoudt, vinden we veel van die spelers ook in de bredeschoolse werking in Sint-Truiden terug. Zo bijvoorbeeld de Stad, het LOP, het OCMW, de samenlevingsopbouw, het CLB, de kinderopvang en alle actoren die in het kader van de preventieve gezinsondersteuning erkend worden, zoals Kind en Gezin, de consultatiebureaus, de Opvoedingswinkel Haspengouw. De gelijkennis houdt ook in dat beide werkingen van IN-Z zich intussen ook inschreven in de opstartende "Huizen van het Kind", hetzij via deelname aan stuur- en beleidsgroep, hetzij via engagementsverklaring.

Er zijn uiteraard ook verschillen. Ten opzichte van de voorschoolse werking kent de brede school:

- een verschuiving onder welzijnspartners omwille van een verschil in leeftijdsgroepen,
- een grotere kans op deelname van stadsdiensten,
- een grotere rol voor vrije tijdsactoren,
- voorlopig een minder uitgesproken band met de meer intensieve hulpverlening,

- een grotere rol voor scholen en pedagogische partners.

Zo is het evident dat voor de brede school de buitenschoolse opvang belangrijker is dan de voorschoolse, of diensten voor jonge kinderen minder op de brede school zijn gericht. Ook is de brede school niet meteen aangewezen op uitgebreide onderlinge samenwerking met diensten voor het jonge kind. Terwijl die samenwerking bij IN-Zetje cruciaal is.

Het brede partnerschap met verschillende stadsdiensten weerspiegelt meerdere aspecten van de brede school. Vooreerst treedt de dienst Flankerend Onderwijsbeleid er op als feitelijke regisseur, net zoals in Beringen vanuit Welzijn gebeurt. Daarnaast staan ook de Jeugddienst, de Sportdienst en de stedelijke Integratiedienst klaar met een aanbod, een goed bereik van de doelgroep en/of toeleiding.

De vele vrije tijdsactoren in de brede school zijn hoofdzakelijk jeugdbewegingen en sportverenigingen, naast dans- en cultuuraanbieders (cf. Droogmans



& De Cuyper, 2015:51-52). Hun relatie is vaak occasioneel, maar kan ook structureel zijn zoals in het geval van de tekenacademie.

Is de samenwerking tussen IN-Zetje en de hulpverlening groot, dan is die vanuit de brede school beperkt. Althans voorlopig, want de brede school evolueert hier nog in.

Scholen die meewerken aan een brede school maken een heel structurele beleidskeuze. Die keuze vraagt reflectie over tijdsbesteding, perspectief op continuïteit, afwegen van prioriteiten, inschatting van de voordelen voor zowel leerlingen als de school zelf, het openstellen van infrastructuur, betalen van elektriciteit en verwarming, communicatie met het leerkrachtenteam... Hun eerste reactie was dan ook terughoudend (Droogmans & De Cuyper, 2015:14-15).

De zes deelnemende scholen zijn uiteindelijk zeer divers. Twee scholen zijn GOK-scholen uit het stadscentrum, de andere scholen tellen een kleiner aantal kansengroepen en liggen in dorpskernen buiten de stad. Zowel kleuter- als lager scholen zijn goed vertegenwoordigd. Tot slot komen de scholen uit alle netten: Freinet, vrij onderwijs en gemeenschapsonderwijs (Droogmans & De Cuyper, 2015:14-15). IN-Z heeft die pluraliteit bewust nagestreefd, maar het zijn uiteindelijk wel de scholen zelf die ervoor hebben gekozen om mee te werken.

### Voordelen van de samenwerking voor de partners van IN-Zetje

Samenwerking wordt duurzaam bij de gratie van de voordelen van het samenwerkingsverband. In het voor- en vroegschoolse IN-Zetje ontdekten we onder meer de volgende voordelen van IN-Zetje voor het bestaande aanbod:

- Er kwam een extra aanbod waarnaar andere actoren gezinnen gericht kunnen doorverwijzen. Doorverwijzers naast Kind en Gezin zijn onder meer de vrijwilligers uit de consultatiebureaus, een belangrijke zelforganisatie uit de Turkse gemeenschap en de hulpverlening. Daarnaast groeide ook de instroom op basis van mond-aan-mond reclame in de wijken.
- IN-Zetje vult een tekort in door sociale versterking aan te bieden. Het helpt daarmee niet alleen de gezinnen. Organisaties uit bestaande aanbod doen er eveneens een voordeel mee wanneer hun cliënten die stap al hebben gezet.
- De lage drempel van IN-Zetje creëert vertrouwensrelaties met de gezinnen. Daardoor worden vragen van ouders bespreekbaar en lukt het om gezinnen door te verwijzen. Dat gebeurt zowel naar andere vormen van preventieve gezinsondersteuning, als naar hulpverlening.
- Doordat het voorschoolse klasje een doelgerichte invulling geeft aan ontmoetingsmomenten, slaagt IN-Zetje erin om een groot aantal kinderen uit kwetsbare gezinnen tijdig naar de kleuterschool toe te leiden. Kleuterscholen ontvangen daardoor meer instappertjes. Maar op een later tijdstip geniet ook de lagere school daarvan, omdat een tijdige instap in de kleuterklas kinderen beter voorbereidt op het eerste leerjaar.
- Het ontmoetingsaspect van de oudersalons is voor veel ouders een reden om deel te nemen. Wat niet uitsluit dat een deel van de oudersalons thematisch worden opgevat, met deelname van een of meer sprekers. Dat biedt verschillende organisaties de kans om toe te stappen naar gezinnen die zelf niet gemakkelijk de stap naar het aanbod zetten.
- Ouders spreken IN-Zetje niet alleen aan over opvoedingsvragen, maar ook over andere gezinsthema's zoals opleiding en werk. Het aanbod



kan daar ook op inspelen, bijvoorbeeld met sensibilisering voor tweedekansonderwijs. Sommige ouders vinden in individuele doorverwijzing een brug naar werk. Voor het netwerk is dat een voordeel omdat inspanningen in de strijd tegen kinderarmoede iets beter lopen zodra ouders werk hebben.

### Voordelen van de samenwerking voor de partners de brede school

Het samenwerkingsverband van de brede school is al bij al nog wel iets breder dan dat van de voor- en vroegschoolse werking. Een korte samenvatting benoemt al vlug diverse sectoren als onderwijs, sport, cultuur, jeugd, toerisme, integratie, welzijn, samenlevingsopbouw, buitenschoolse opvang, de ouders en kinderen zelf uiteraard, en niet te vergeten ook de lokale diensteneconomie. Zij vonden op korte tijd de weg om zinvol op elkaar in te spelen. Dat levert voor de verschillende partijen duidelijk voordelen op (zie ook Droogmans & De Cuyper, 2015:36-37):

- Vrije tijdsverenigingen uit sport, cultuur, dans, jeugdbeweging, toerisme... maken in de brede school hun aanbod breder bekend en bereiken nieuwe leden of deelnemers.
- Activiteiten van de brede school zorgen voor meer leefkwaliteit voor hun leerlingen tijdens middagspeeltijden of op piekmomenten op de opvang. Scholen merken dat hun leerlingen dan meer plezier maken en beter samen spelen.
- De sociale participatie van zowel leerlingen als ouders neemt toe. Kinderen uit kwetsbare gezinnen krijgen meer kansen om van de brede waaier van het vrijetijdsaanbod te proeven. Door de brugfunctie van doelgroepwerknemers vinden ouders sneller de weg naar de school. Dankzij diezelfde brugfunctie verwerven leerkrachten dan weer een bredere kijk op hun leerlingen. Hun inzicht in de gezinscontext van de kinderen vergroot.
- Voor landelijke scholen brengt de brede school ook aanbod dat traditioneel in het centrum blijft naar hun leerlingen. Leerlingen kunnen daardoor bijvoorbeeld tekenacademie volgen. Ouders uit

deze en andere scholen zien ook dat de drempel naar vrijetijdsparticipatie daalt omdat zij via de brede school geen extra verplaatsingen moeten regelen voor de deelname van hun kinderen. De meeste activiteiten vinden immers plaats op de middag of aansluitend op de schooluren.

- Scholen versterken hun pedagogische rol dankzij de brede school. Kinderen leren er beter reflecteren over hun talenten en vinden er ook steun op het vlak van taalontwikkeling.
- Met spelers uit zowel het stedelijke als het sociale veld zit brede school in het veld van onderlinge toeleiding en afstemming van activiteiten voor

kinderen. Brede school zorgt eventueel voor een extra invulling van activiteiten, door bij onthaal- of afhaalmomenten ouders te benaderen.

- Diverse partners genieten van continuïteit dankzij de structurele inzet van doelgroepwerknemers uit de sociale economie.
- De sociale economieonderneming vindt haar plaats in een open laagdrempelig terrein, waarin geen schotten zijn aangebracht, en waar ook geen zware professionele scholingsvereisten gelden. Dat is voor haar een typische 'niche'. Daar ziet zij kansen voor het creëren van jobs.

De wijze waarop de Vlaamse overheid enkele jaren terug onderwijsversterkende initiatieven in de lokale diensteneconomie boven de doopvont hield, is zelf een mooi voorbeeld van ontschotting in denken en doen. De ministers van Sociale Economie, Welzijn, Armoede en Onderwijs hadden een niet al te lange tijd van voorbereiding nodig om voor een gemeenschappelijke projectoproep te zorgen.

## ROLLEN IN DE SAMENWERKING

### Vier centrale rollen

Brede samenwerking vraagt structuur. Iedereen is erbij gebaat om werkbare verwachtingen te kunnen stellen over wat anderen van hem verwachten en vice versa. Anders geformuleerd, in een actief samenwerkingsverband engageert iedereen zich in een of meerdere rollen. Een centrale rol bepaalt de koers van de werking. Omwille van de specifieke samenstelling van de samenwerkingsverbanden, onderscheiden we niet één maar vier centrale rollen: coördinatie, regie, sturing en uitvoering.

### Coördinatie

De sociale economie coördineert haar eigen werking. Ze ontwikkelt een niche en ontwerpt daarvoor een programma dat zinvol is om binnen het brede samenwerkingsverband uit te voeren. Die coördinerende rol wordt in grote mate ontleend aan het werkgeverschap van de sociale economieonderneming. Alleen zichzelf kan bepalen wanneer en op welke manier het team wordt ingezet. Naar de partners toe neemt coördinatie de vorm aan van overleg. Overleg is zeer belangrijk om de mogelijkheden van het team zinvol te matchen met de wensen van andere partijen.

Het schema geeft aan dat de sociale economie ook uitvoerder is van het programma. Uitvoering lijkt niet meteen een sleutelrol, maar is het wel. De uitvoering kleurt alles in en is bepalend voor de aan- of afwezigheid van de gewenste flow. Ten dele gaat dit uiteraard wel terug op een deelaspect van de coördinatie: de selectie en coaching van medewerkers (zie volgend hoofdstuk).

### Regie

Het lokale bestuur heeft in de eerste plaats een belang vanuit beleidsoogpunt. IN-Z trof zowel in Beringen als in Sint-Truiden een lokaal bestuur dat

de regisseursrol op zich nam. Als regisseurs zorgden zij niet alleen voor een geslaagde introductie in het werkveld, ze legitimeerden ook de nieuwe opdracht van de sociale economieonderneming binnen hun respectievelijke lokale beleidsraamwerk. Van daaruit brachten ze dan weer visies over naar de partners op het terrein. Ook houdt regie de zorg in voor onderlinge afstemming tussen de betrokkenen (zie ook Droogmans & De Cuyper, 2015:16). De beide lokale regisseurs stelden ook een locatie ter beschikking. In Beringen gaan daar de voorschoolse klasjes en de oudersalons door. In Sint-Truiden gaat het over ruimte waar de coördinator en de medewerkers activiteiten voorbereiden, administratie bijhouden en intervisie organiseren.

Van het regisseren gaat onmiskenbaar een sturende werking uit. Zo leverde de Stad Beringen vanuit haar visie initieel basisbouwstenen aan, zoals een voorschoolse klasje dat de voorbije jaren in projectvorm succes had gekend en nog te ontwikkelen 'oudersalons'. In Sint-Truiden stippelde de dienst flankerend onderwijsbeleid samen met het LOP een visie op brede school uit die sterk was ingegeven door de nood aan meer vrijetijdsparticipatie bij kinderen uit kwetsbare gezinnen. Dit werkte uiteraard nadien ook sterk door in het concrete aanbod van de brede school.

### Sturing

In de brede school is sturing als afzonderlijke rol het beste zichtbaar. Scholen coördineren en regisseren niet, maar zij sturen wel de werking doordat hun plaats in het geheel zo belangrijk is. Scholen werken mee aan de brede school en zij wensen omgekeerd dat de brede school inspeelt op de eigen behoeften. De coördinator speelt daar flexibel op in, onder meer door het aanbod per school te laten



verschillen (cf. de hoger aangehaalde diversiteit tussen de betrokken scholen). Op die manier wordt het programma van de brede school inhoudelijk gestuurd. Onderzoekers van het HIVA benoemen hetzelfde terecht ook anders: scholen zijn klanten van de dienstverlening van IN-Z (Droogmans & De Cuyper 2015:19).

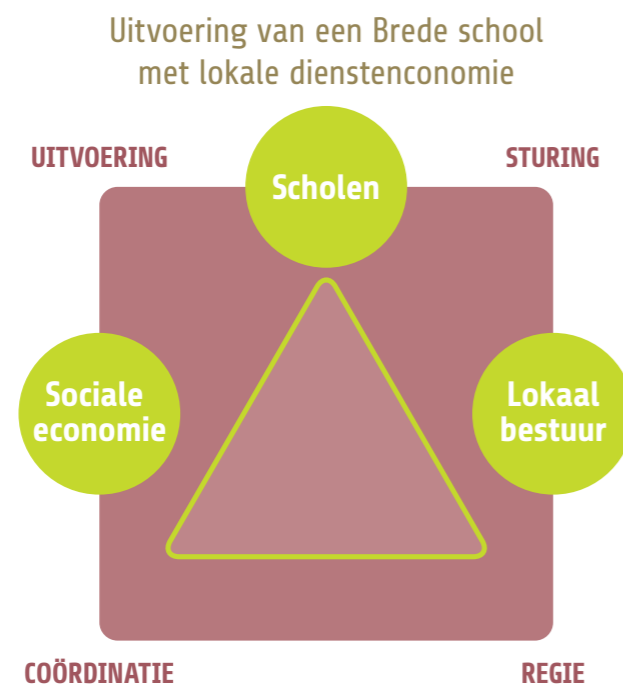
Wanneer scholen meewerken aan de brede school (uitvoering), doen ze dat vooral door de werking te ondersteunen. Leerkrachten vormen een klankbord voor de medewerkers, directies communiceren naar ouders en engageren hun team van leerkrachten, scholen stellen hun infrastructuur open, zorgen voor materiaal, vragen in ruil ook respect voor het aangeboden materiaal en een nette opruim na afloop van de activiteiten.

In de voorschoolse werking zal de sturende rol

van de scholen sterker opgenomen worden door centrale spelers uit het Huis van het Kind. Daar situeert zich immers het reguliere aanbod waarop de sociale economie aanvullend kan werken. Van die meer gespecialiseerde positie gaat een sturende kracht uit. Zij signaleert waarin de leemtes zitten en hoe die kunnen worden ingevuld. Pas in de mate dat IN-Z die signalen met een concreet aanbod beantwoordt, komen onderlinge doorverwijzingen op gang en begint de samenwerking te leven.

### Verdeling van de centrale rollen, een samenvatting

Hieronder volgt een schematische samenvatting, bij wijze van illustratie toegepast op de case van de brede school.



### Impact van de coördinatie op het aanbod

De literatuur over brede scholen onderscheidt voornamelijk tussen brede scholen met coördinatie door de school en brede scholen met coördinatie door een partner, zoals een welzijnsactor of een gemeente. Het ene type ontwikkelt de brede school eerder in aansluiting op behoeften van de school. Het sluit goed aan bij het pedagogische programma en richt zich minder op de buurt en op de vrije tijd. Het andere werkt eerder territoriaal en laat vaker de link tussen educatieve processen op school en in de buurt los (Joos e.a. 2010: 21-23).

Met inbreng van de sociale economie, en met het rollenpatroon dat daarbij hoort, komt een gemengd aanbod opzetten. Activiteiten vinden zowel plaats op de scholen als op plaatsen in de stad en in het dorp. Tijdens schoolvakanties wordt dan weer aanvullend gewerkt op de buitenschoolse opvang of op het spelaanbod van de stad. Sommige activiteiten zijn expliciet versterkend bedoeld voor de educatieve ontwikkeling op de school, andere leggen de link

naar de vrije tijd of naar de ons omringende wereld. Daarmee is niet plots een grote synthese uitgevonden, eerder een overgangsmiddel dat wellicht sterk samenhangt met een sterke rolbezetting vanuit de sociale economie. Want deze beweegt zich vanuit tewerkstellingsoogpunt vrij tussen educatieve en territoriale polen, en vergt zowel medewerking van scholen als van een lokale regisseur.

# WIJ VERSTAAN ELKAAR

In een laagdrempelige werking zijn personen even belangrijk als de rol of de functie die ze invullen. Het is dan ook heel belangrijk dat mensen op het terrein elkaar verstaan. In wat volgt, bekijken we hoe de sociale economie dat mee organiseert. Onze focus ligt daarmee op de begeleiding en de tewerkstelling van de werknemers uit de lokale diensteneconomie.

## TALENT OP DE ARBEIDSMARKT

### Talent aanboren

Elke professionele werking valt of staat met een goede selectie van de medewerkers. In de lokale diensteneconomie stroomt talent in waarvoor geen scholingsvoorwaarden gelden. Hier gebeurt selectie vooral op basis van de attitudes van kandidaten. Bijvoorbeeld interesse om te werken met gezinnen, een kindvriendelijke houding, enthousiasme, openheid en de bereidheid om te leren zijn belangrijke factoren in dat proces.

Sommige kandidaten brengen extra troeven met zich mee waarmee ze het team versterken. Denk aan iemand die al met kinderen heeft gewerkt in het PWA. Of aan kandidaten met troeven op het vlak van diversiteit. Medewerkers uit beide werkingen hebben Belgische, Turkse, Spaanse, Britse, Nederlandse of Indische afkomst. Afkomst uit de Turkse of de Sikhgemeenschap helpt om bruggen te slaan naar allochtone ouders en schept soms ook extra mogelijkheden bij het uitwerken van activiteiten. Tot slot is ook ervaringsdeskundigheid hier een sterk punt. Wie zelf afkomstig is uit de kansarme wijken waarop de werking zich richt, of wie zelf een verleden heeft waarin ervaring met verschillende

sociale diensten werd opgedaan, is uiteraard des te relevanter voor kwetsbare gezinnen om aan te spreken.

### Sociale arbeidsflexibiliteit

Inschakeling bij IN-Z gebeurt volgens de methodiek van de sociale arbeidsflexibiliteit. Sociale arbeidsflexibiliteit is gebaseerd op inspraak voor werknemers in een kader van geven en nemen en leidt tot jobs op maat. Vooral werkuren (balans thuis/werk), en taken worden hierdoor op individuele basis in formules van werkbaar gegoten. Het opzet is om drempels naar de arbeidsmarkt weg te nemen en om aangeboden jobs te kunnen verduurzamen. Tegelijkertijd draagt dit model bij tot grote arbeidstevredenheid, wat zowel goed is voor de werknemers, als voor kinderen, ouders, leerkrachten en andere betrokkenen.

Een kenmerkende praktische regeling hiervoor is dat de relatieve beschikbaarheid van werknemers tijdens de werkuren wordt ingekleurd op een flexibiliteitskaart met rode, oranje en groene zones. Op uren die de werknemer rood inkleurde wordt de werknemer dan ook nooit ingezet. Oranje zones

signaleren mogelijkheden om zich occasioneel vrij te maken. Groene zones zijn de zones met structurele beschikbaarheid.

Sociale arbeidsflexibiliteit wordt hier toegepast in de preventieve gezinsondersteuning en in de brede school. Maar oorspronkelijk werd zij door IN-Z uitgewerkt om de persoonlijke levenssituatie van werknemers te verbinden met flexibele uurroosters in de thuiszorg (24/7). Daarbij worden help(st)ers uit de lokale diensteneconomie variabel ingeschakeld als seniorenoppas (Vancoillie, 2010). Later werd dit model met succes uitgebreid naar taken van gezelschap en toezicht in woonzorgcentra, waar in enige mate flexibele uurroosters voortvloeiën uit piekmomenten in het dagritme (Decramer & Moray, 2012).

Bij IN-Zetje en IN-Zetje Brede School gaat het evenzeer om een warme dienstverlening, vanuit een verscheidenheid van activiteiten die soms op verschillende plaatsen en momenten verlopen. Daarom is sociale flexibilisering ook hier wel nuttig.

Het doorslaggevende aspect voor het aanbieden van sociaal-flexibele regelmogelijkheden blijft echter bij de werknemers liggen. De behoefte vertrekt van henzelf. Om tal van redenen is niet iedereen op gelijke of vaste uren inzetbaar. Onder meer zorgen voor een inwonende ouder, co-ouderschapsregelingen voor alleenstaande ouders, het volgen van een opleiding, terugkerende medische onderzoeken en beperkingen in mobiliteit kunnen daar redenen voor zijn.

Via de flexibiliteitskaart past de coördinator de schema's van tewerkstelling en dienstverlening in het team op elkaar aan. De medewerkers van hun kant waarderen dat er naar hen wordt geluisterd. Uit een onderzoek naar de brede school is geble-

ken dat dit maatwerk voor hen een van de grote voordelen is van de job (Droogmans & De Cuyper, 2015:30-31).

### Talentontwikkeling

Sociale economieondernemingen laten veel eigenheid toe bij werknemers. Waar mensen kunnen ontwikkelen naar een polyvalente inzetbaarheid wordt dat uiteraard ondersteund. Polyvalentie is echter geen eindterm. Daarentegen wordt van werknemers wel verwacht dat ze bereid zijn om naargelang hun individuele mogelijkheden professioneel te groeien.

Groei in professionele vaardigheden voltrekt zich hoofdzakelijk ervaringsgericht en via de weg van permanente begeleiding. Dat houdt in dat coördinatoren betrokken zijn wanneer medewerkers nieuwe taken en activiteiten voorbereiden. Over de medewerkers van de brede school schrijven onderzoekers: "Ze leren al doende hoe zij kunnen samenwerken, wat de scholen nodig hebben, hoe zij de ouders het beste benaderen, wat er nodig is om een activiteit te organiseren" (Droogmans & De Cuyper, 2015:25).

Naargelang de noden in de werking zorgen de coördinatoren ook voor de nodige vorming voor hun teams of voor afzonderlijke medewerkers. Bijvoorbeeld op vlak van spelbegeleiding, voorlezen aan kinderen, werken met tablets en fundels (digitale prentenboeken), inleiding tot de sociale kaart, vaderbetrokkenheid, train-the-trainer fietslessen voor volwassenen... In beide werkingen vindt ook wekelijks een intervisie plaats. Daarin is naast uitwisseling over de voorbereiding van activiteiten ook ruimte voor uitwisseling van ervaringen met de gezinnen en de partners van de werking.



Dezelfde onderzoekers als hierboven geven aan dat de medewerkers van de brede school naar eigen zeggen vooral zijn gegroeid in samenwerken, communiceren, inzicht in eigen talenten, begeleiden van kinderen, plannen en organiseren, professionele afstand bewaren, gebruik van informatica, gebruik van de sociale kaart en Nederlands (Droogmans & De Cuyper, 2015:33). Voor de medewerkers van

IN-Zetje werd dat niet afzonderlijk onderzocht, maar de effecten liggen in diezelfde lijn. Opvallend is dat in meerderheid persoonlijke en sociale vaardigheden werden aangescherpt. Vaardigheden waarmee de medewerkers verbinding aangaan met kinderen en ouders, maar ook met kleuterleidsters, collega's van andere organisaties of schooldirecteurs.

'Op weg naar het Zuiden, in Brazilië, India, Congo ... kom je al gauw bij lokale basisgemeenschappen waar men moeilijk of niet zou begrijpen waarom men buurt- en nabijheidsdiensten nog moet oprichten of uitvinden, laat staan hoe ze kunnen afhangen van een decreet of een regeerakkoord. Het zorgen voor elkaar en voor de buurt is immers zonder meer een vorm van (over)leven en samenleven. Dat vormt een opmerkelijk verschil met de opkomst van een lokale diensteneconomie bij ons. Het betekent wellicht ook dat onze lokale diensteneconomie bepaalde sociale en economische patronen, die in het ontwikkelingsproces van onze postindustriële samenleving zoek zijn geraakt, in het licht van groeiende maatschappelijke uitdagingen terug oppikt en revaloriseert'  
(Van Passel & Vancoillie, 2010:271)



## EEN VEILIGE ROL

Opdat medewerkers zouden "matchen" met ouders, kinderen en collega's uit het veld, hebben ze meer nodig dan bepaalde attitudes, hervonden zelfzekerheid, specifieke levenservaringen, sociale vaardigheden en ondersteuning in professionele vaardigheden. In hun rol moeten ze ook toegankelijk zijn. Zeker naar de ouders toe, in het gezinsondersteunende luik van de werkingen.

Voor de medewerkers van IN-Zetje bijvoorbeeld, steekt een groot deel van hun rol in het onthalen en contact leggen met ouders, in het sociale tolken tussen ouders en de kleuterschool, of tussen ouders en de hulpverlening. Omdat het enige tijd vraagt om een vertrouwensrelatie op te bouwen, zijn de methodieken in de werking daaraan aangepast.

In ieder geval draaien alle activiteiten om ontmoeting,

zo informeel mogelijk. Niemand wordt bijvoorbeeld gevraagd om op voorhand in te schrijven. Ook kunnen ouders langs verschillende ingangen bij IN-Zetje aanknopen en verschillende keren terugkomen. En de activiteiten plaatsen de medewerkers op een gelijk en participierend niveau met alle deelnemers, in nabijheid. Gezinnen wordt evenmin verteld dat zij in het voorschools klasje, in oudersalons of door huisbezoeken zullen worden geholpen of ondersteund.

Ook wanneer medewerkers van de brede school met ouders in gesprek gaan, vertolken zij eerder observaties of ervaringen uit de eigen leefwereld dan een discours dat verwachtingen schept. "De doelgroepwerknemers worden niet gekoppeld aan een officiële instantie en hebben bijgevolg een 'veilige' rol" (Droogmans & De Cuyper, 2015:9).

## MET DE SOCIALE ECO- NOMIE NAAR SCHOOL

### Matching

“Matching” is een principe uit de dienstverlening om medewerkers flexibel en op maat te koppelen aan klanten. Wederzijdse verwachtingen worden daarmee maximaal ingelost. In de sociale economie is dat belangrijk om medewerkers te kunnen inzetten op hun sterktes.

In de preventieve gezinsondersteuning is het mogelijk medewerkers verschillend te “matchen” aan bepaalde activiteiten, bijvoorbeeld het babysalon versus het thematische oudersalon. De invulling van het ‘dienstrooster’ houdt daarnaast ook rekening met de hoger aangehaalde groene en rode zones in de flexibiliteitskaart van de medewerkers.

In de brede school gaat het allemaal nog iets verder en kunnen we spreken over matching van medewerkers met de deelnemende scholen. De coördinator ging daarvoor gesprekken aan met de directies van de scholen: “De match met de juiste medewerker werd gemaakt op basis van het profiel dat de school vooropstelde (karakter, sommige scholen gingen op zoek naar een streng iemand, anderen net niet) en de haalbaarheid van de tewerkstelling van de medewerker (afstand, uren, taken, etc.). Daarnaast werd ook rekening gehouden met de organisatiecultuur van de school. De doelgroepwerknemers kunnen tewerkgesteld worden in meerdere scholen. Belangrijk is dat de doelgroepwerknemers het vaste aanspreekpunt zijn voor elke school waarin ze staan” (Droogmans & De Cuyper, 2015:13). Een kanttekening die de geciteerde onderzoekers daarbij maken is dat bij matching van een klein team praktische overwegingen kunnen doorwegen. Schaalgrootte beïnvloedt inderdaad positief de mogelijkheden

om te matchen. Het grotere team van IN-Zetje in Beringen is daar bijvoorbeeld in het voordeel.

### Schoolteam

Sinds de werking is doorgestart, overleggen de medewerkers van de brede school in de meeste scholen meerdere keren per maand met de directie. De coördinator stuurt de medewerkers daarin aan. Ze overlegt ook nagenoeg tweemaandelijks met de directies van de scholen, in die overleggen kan ze ook opvolgen hoe de scholen de samenwerking ervaren. Op die manier staat de coördinator in een actieve driehoek met medewerkers en de scholen.

Langs die weg geraken de medewerkers van de brede school ook ingeburgerd in ‘hun’ scholen. Zeker ook omdat ze er uiteraard wekelijks activiteiten begeleiden en er voor leerkrachten, kinderen en ouders een vertrouwde figuur zijn geworden. Ook fungeren leerkrachten er vaak als klankbord. Op zeker ogenblik bleek dat de medewerkers ook als deel van het leerkrachtenteam werden ervaren. “Ze nemen deel aan personeelsvergaderingen en –uitstappen. Zij worden in hun functie ondersteund door de directie en/of een zorgleerkracht” (Droogmans & De Cuyper, 2015:15). Dit roept binnen het ruimere IN-Z herinneringen op aan de manier waarop help(st)ers uit een andere werking raakten ingeburgerd in de afdelingen van woonzorgcentra. Ze namen daar eveneens deel aan briefings op de afdeling. Hun coördinator vormde er een actieve driehoek met de help(st)ers en de afdelingsverantwoordelijken om de samenwerking tussen beiden partijen te begeleiden (Decramer & Moray, 2012:8, 23, 29).





## DOE JIJ OOK MEE?

Een laagdrempelige actievorm beoogt in de eerste plaats deelname van een bepaalde doelgroep. Daarnaast is het opzet ervan om hefboomen aan te reiken waarmee participanten meer invloed kunnen verwerven op hun levensloop.

### HET AANBOD

#### Actielijnen

De voorschoolse en de bredeschoolse werkingen richten zich op kinderen maar ook op de band tussen ouders en kinderen en op hun gezinssituatie. De ondersteuning heeft drie centrale dimensies: ontwikkelingsstimulering voor kinderen, specifieke ondersteuning van ouders in hun ouderrol en brede ondersteuning van het gezin op vlak van sociale integratie. Elke dimensie wordt naargelang de lokale context – én de capaciteit – in meerdere of mindere mate ontplooid.

Daarnaast is gebleken dat laagdrempelige initiatieven niet op zichzelf staan, maar een intersectorale samenwerking nodig hebben. De reden daarvoor is dat de ontwikkeling van kinderen uit kwetsbare gezinnen een heel complex gegeven is. Samenwerken over de grenzen heen voegen we daarom toe als bijkomende dimensie. In de brede school veruitwendigt zich dat op een extra manier. Want net omdat scholen uitgerust zijn voor een belangrijke pedagogische opdracht, zoeken zij partners die met hen meewerken voor het verbreden van de leer- en leefomgeving die zij hun leerlingen aanbieden. De volgende figuur vat dat samen:

Actielijnen in de voor-, vroeg- en bredeschoolse werking

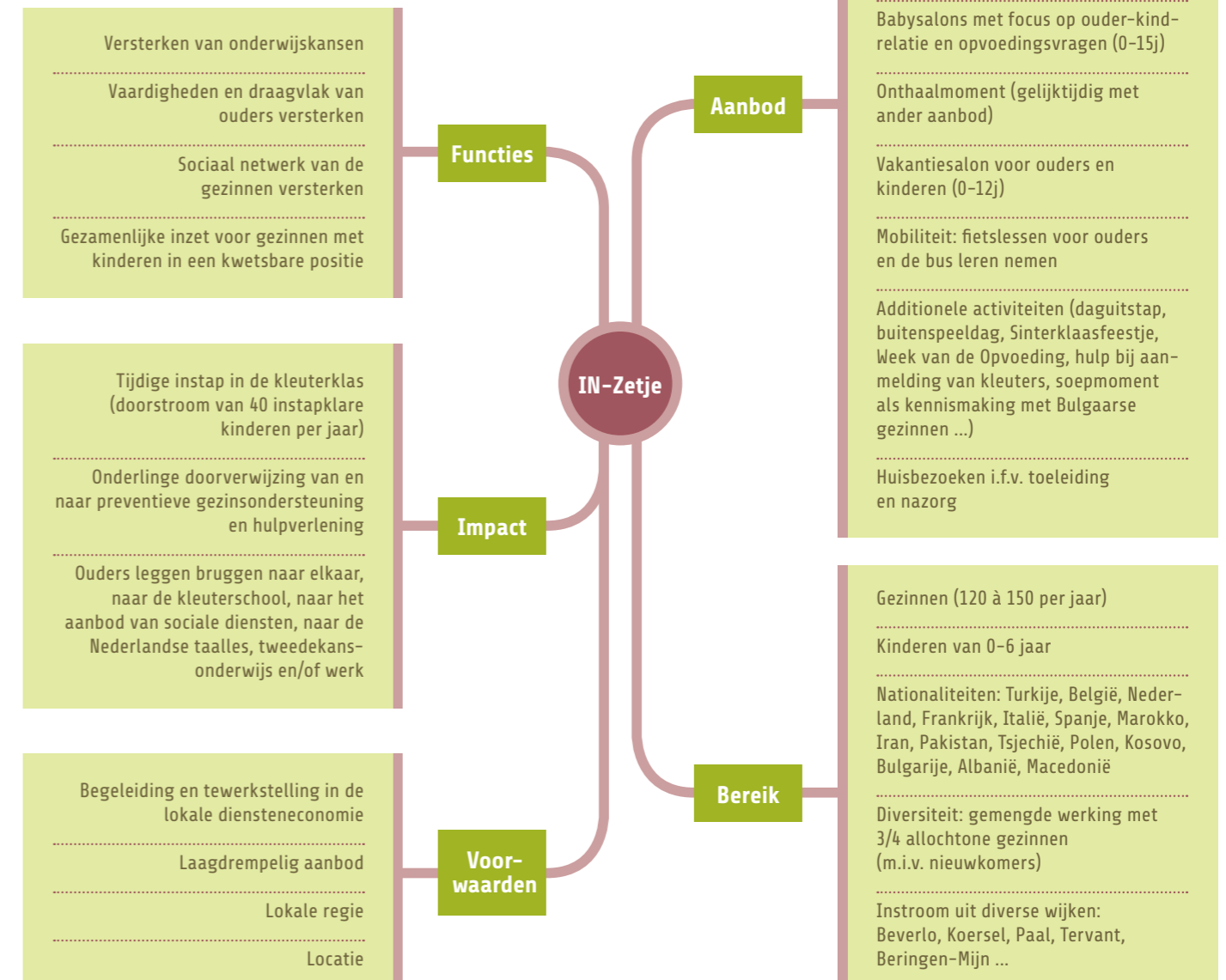


In wat volgt, gaan we achtereenvolgens in op de plaats van deze actielijnen in het aanbod van IN-Zetje en IN-Zetje Brede School. We gaan daarbij ook na welk aanbod daarin schuift, wie daarmee wordt bereikt en welke impact dat heeft.

## HET VOOR- EN VROEG-SCHOOLSE AANBOD VAN IN-ZETJE

#### Actielijnen

In de volgende mind map zien we dat IN-Zetje functies opneemt die overeenstemmen met de hoger omschreven actielijnen. Diezelfde indeling vinden we overigens terug in het uitvoeringsbesluit op de preventieve gezinsondersteuning van maart 2014.



## Gedifferentieerd aanbod

Kijken we verder in deze figuur dan zien we een gedifferentieerd aanbod. Het voorschoolse klasje neemt een sleutelplaats op in het geheel. De meeste overige activiteiten vormen complementaire werkwijzen om vooral de ouders of vervangende opvoedingsverantwoordelijken te bereiken en te ondersteunen. Het aanbod is dynamisch. Locaties, frequentie en thema's worden jaarlijks geëvalueerd en aangepast.

Merk op dat kinderen nooit zonder de ouders worden opgevangen. Het gaat steeds over gezinsondersteuning, weliswaar vanuit een preventieve benadering van kinderen. Ook in de vakantiewerking geldt dat principe. Met vakantiewerkingen maken we de brug tijdens onderbrekingen van het schooljaar. Dat is mogelijk omdat medewerkers dan in het kader van hun job beschikbaar zijn. In de zomer proberen we dat ook eens in te vullen met een daguitstap, bijvoorbeeld met de trein naar zee of met de bus naar de Olmense zoo.

Bij het inrichten van activiteiten kijken we ook hoe we de beschikbare capaciteit (2,5 vte) het beste kunnen inzetten. Dat speelt uiteraard mee in de keuzes.

## Voorschools klasje

In het al aangehaalde voorschools klasje wordt er gewerkt aan ontwikkelingsstimulering (waarbinnen taalstimulering een belangrijk aspect is), met focus op de voorbereiding op het kleuterklasje via een gestructureerd verloop van de voormiddag (onthaal, liedje, voorleesmoment, activiteit, eetmoment met soep, afronding en opruimen).

## Thema's

De thema's van de oudersalons kiezen we aan de hand van vragen of twijfels die spontaan bij de ouders

opborrelen. Of gewoon omdat ze boeiend zijn. Veel onderwerpen gaan over de ontwikkeling van het kind. Peuterpuberteit, schoolrijpheid, bedplassen, pesten, gezonde voeding... maar ook 'hoe leer ik mijn kind opruimen?' komen aan bod. Andere topics zijn meer gericht op de leefwereld van ouders. Zo is er aandacht voor tweedekansonderwijs, echtscheiding, borst- en baarmoederhalskankerpreventie en werken na zwangerschapsverlof. Inspelen op de jaarkalender doen we ook, met thema's als sneeuwpret, Valentijn, Pasen en het Offerfeest. Dit aanbod is flexibel en vaak ook vormend. Net daarom werken we samen met heel wat lokale partners.

## Baby's

Met het babysalon wordt ook het bereik van ouders met nog zeer kleine kinderen in dat opzet meegenomen. In de babywerking is er aandacht voor de affectief-relatieve dynamiek tussen ouder en baby. In concreto denken we dan aan babymassage, spel en doe-activiteiten tussen ouder en baby.

## Mobiliteit

Niet alle gezinnen zijn even gemakkelijk te bereiken. Daarom zetten we een mobiliteitstraject voor hen op. Op die manier leerden ze de bus te nemen, maar ook fietsen. De fietslessen werden gegeven door de medewerkers van IN-Zetje, die daarvoor eerst een train-the-trainer opleiding hadden gevolgd om fietslessen te geven aan volwassenen (terwijl steun van de Nationale Loterij had toegelaten om de nodige fietsen aan te kopen). De toegenomen mobiliteit van de gezinnen had in dit project een breder belang dan alleen maar toeleiding naar IN-Zetje. Ook in andere leefsituaties was deze meteen toepasbaar. Het netwerk, en vooral het OCMW, was vragende partij voor zulke vormen van activering. Sindsdien worden de fietslessen om de zoveel tijd herhaald voor een nieuwe groep van ouders.



## Onthaalmoment

Omdat de behoefte aan hulp bij doorverwijzing groot bleek, startte IN-Zetje met een 'onthaalmoment'. Een bijkomende werkvorm die een aanvulling moet bieden op het voorschoolse klasje en op de oudersalons. Na enig zoeken naar de juiste formule wordt het onthaalmoment twee maal per week gelijktijdig met een andere activiteit aangeboden. Deze formule genereert de meeste toeleiding omdat het voor de ouders een extra verplaatsing uitspaart. Een medewerkster van IN-Zetje verzorgt het onthaal en helpt verder. Dat gebeurt grotendeels op basis van eigen ervaringsdeskundigheid. Thema's die aan bod komen zijn kinderopvang, schooltoelage, elektriciteitsaansluiting, arbeidscontract, school, Nederlands leren, brieven en formulieren die men niet goed begrijpt...

## Inclusie

De mind map over IN-Zetje toont naast een groot bereik van gezinnen en kinderen, ook een sterke impact. De meest kwetsbare gezinnen worden daarmee zeer goed bereikt. Merk wel op dat de

werking inclusief wordt opgezet. Deelnemers worden bijvoorbeeld niet uitgenodigd op een armoedewerking, hoewel de drempels bewust laag worden gehouden, ook financieel (er geldt geen eigen bijdrage, in het voorschoolse klasje wordt soep met brood aangeboden). Iedereen is welkom, zonder onderscheid, in zijn of haar rol als ouder van een of meer jonge kinderen.

Inclusief is ook de wijze waarop IN-Zetje een divers publiek van gezinnen bereikt. Vooral het stadsbestuur wenste zich bij de opstart een inclusieve werking toe, waarin zowel gezinnen van binnenlandse als van buitenlandse origine elkaar zouden vinden. Tot op heden lukt dat zeer goed. De diversiteit in het eigen team is een sleutelfactor daarin.



## BREDE SCHOOL

### Het aanbod

Onze brede school is jonger dan onze voorschoolse werking. Ze kende een eerste fase waarin we 'eerste stappen' zetten samen met onder meer de Freinetschool, het Sport en Spel aanbod van de Jeugddienst en kinderopvang Kabokio. Dit leidde tot eerste succesjes en positieve weerklank, ook en vooral tijdens de zomervakantie. De proef op de som werd pas genomen tijdens het eerste trimester van het nieuwe schooljaar. Opvallend is dat in die korte tijd alleen al een ruime en enthousiaste werking werd uitgebouwd. De volgende mind map neemt een foto van die periode. De werking evolueert intussen nog steeds.

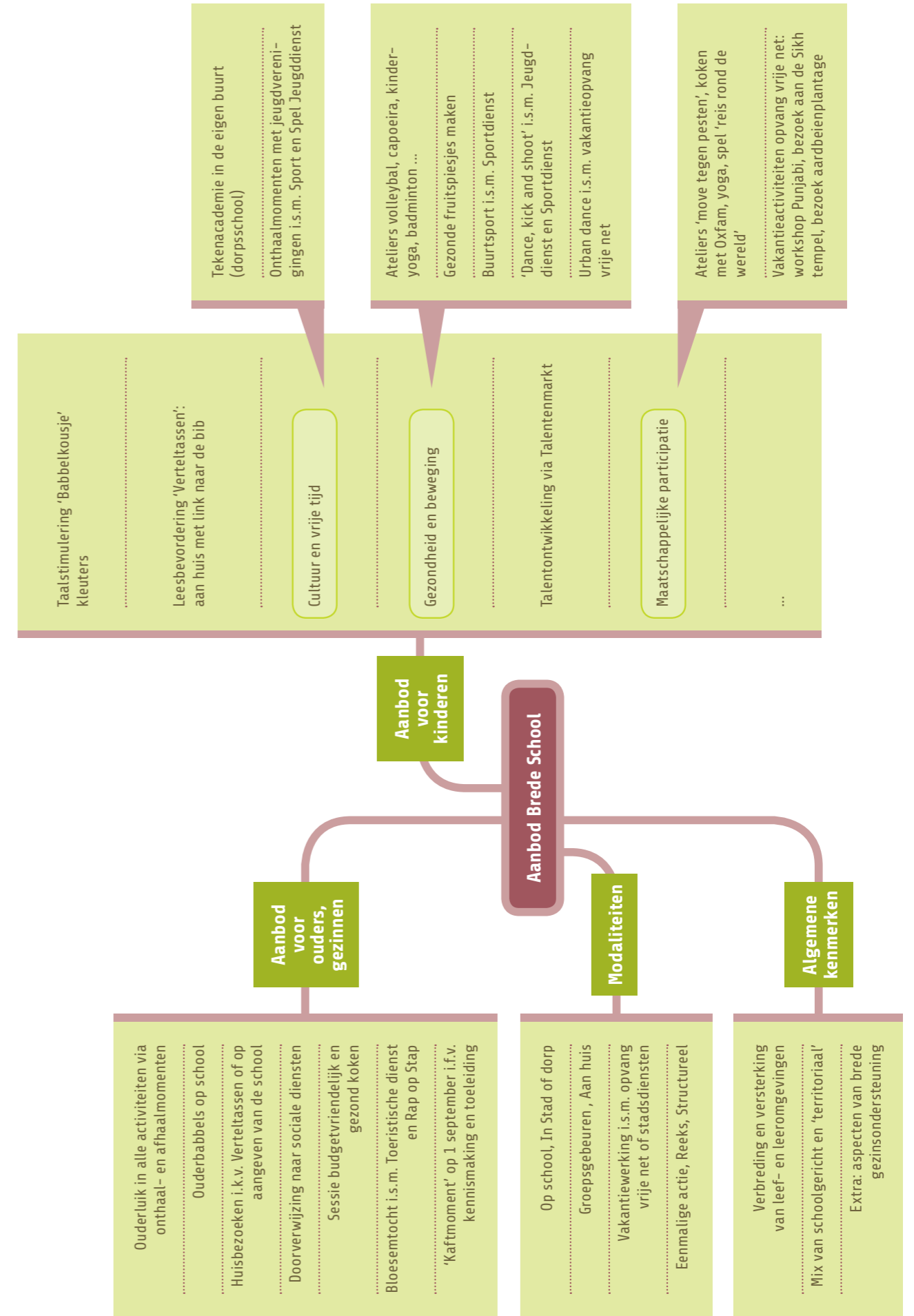
Het is goed zichtbaar dat het aanbod van de brede school sterk is gericht op participatie aan cultuur, vrije tijd, sport en dans, maar evenzeer initiatieven rond taal, talentontwikkeling en maatschappelijke participatie ontplooit. Welk aanbod kinderen juist ontvangen, hangt gedeeltelijk af van hun school, die voor de eigen context de grootste noden naar voor schoof.

In de brede school liggen het aanbod voor de gezinnen/ouders en voor kinderen begrijpelijkerwijze sterker uit elkaar dan in het voorschoolse gebeuren. Het aanbod voor ouders is er voorlopig ook beperkter.

### Groei

Toch groeit langzaam een breder gezinsondersteunend spoor in de brede school. Eerste huisbezoeken weken dit los. Sommige huisbezoeken vonden plaats op vraag van scholen die langs die weg de gezinnen van kinderen beter willen leren kennen. Medewerkers van de brede school zijn hier brugfiguur. Andere huisbezoeken startten op in het kader van een afzonderlijk project voor leesbevordering (met steun van Bpost). Medewerkers gaan daarvoor langs aan huis met zogenaamde 'verteltassen'. Tijdens deze bezoeken stellen ouders vaak opvoedingsvragen en vragen over de school. Maar ook andere gezinsvragen zijn aan de orde, bijvoorbeeld over elektriciteit of over werk.

En andere tendens is de vraag van sommige scholen om ook activiteiten tijdens de lessen te bekijken. Een uurtje leesondersteuning aanbieden zou kinderen met leesachterstand kunnen sterken. Ook is er vraag naar begeleiding tijdens schooluitstappen of naar huiswerkbegeleiding. Andere scholen willen dan weer een grotere stap zetten naar samenleven met de buurt, willen daarvoor hun infrastructuur veel ruimer delen (Droogmans & De Cuyper, 2015:38)

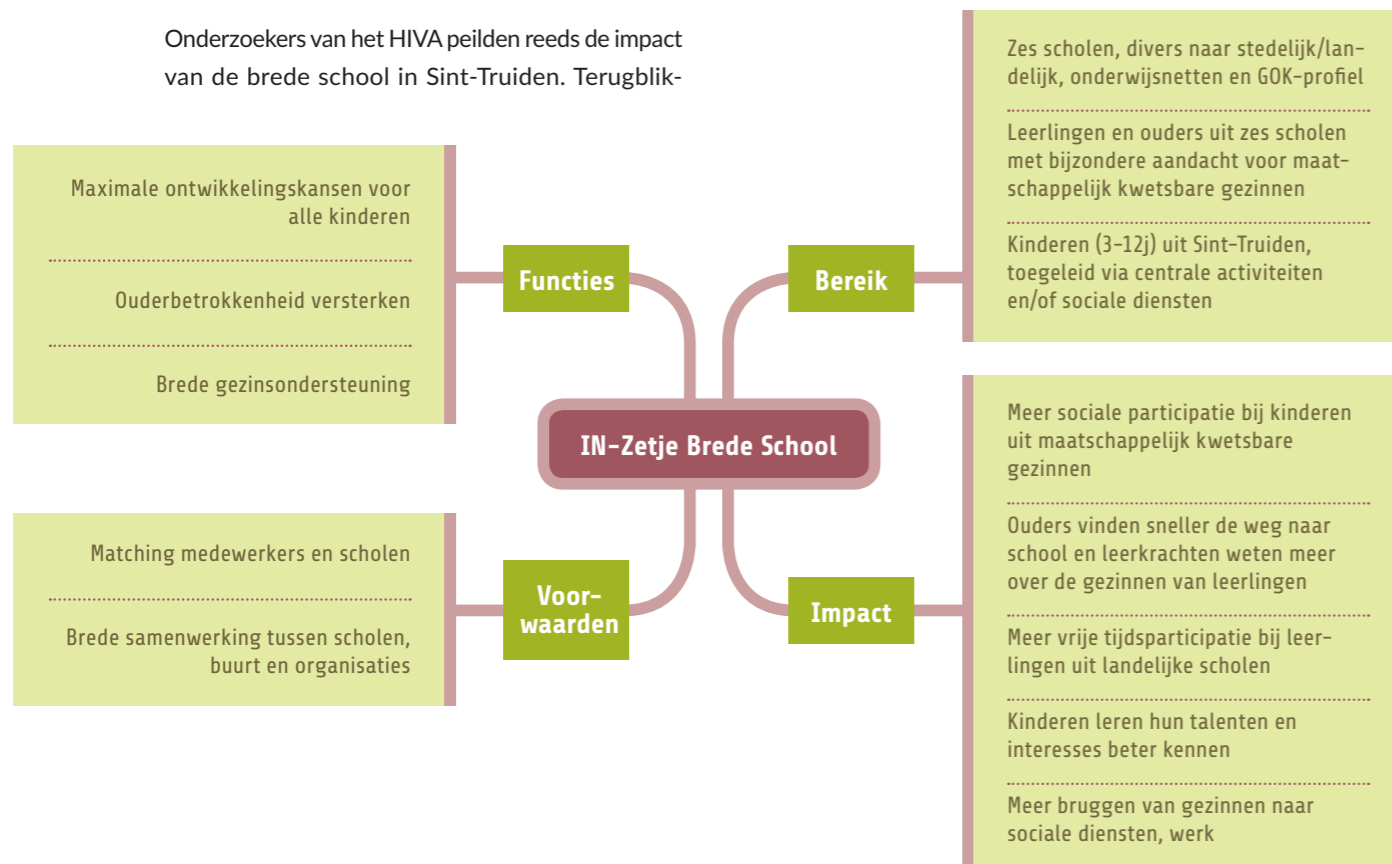


## Bereik en impact

Ook de brede school stelt zich inclusief en integraal op. De strategie om kinderen uit kwetsbare gezinnen te bereiken, werkt doordat scholen en sociale diensten de toeleiding mee in het oog houden.

Onderzoekers van het HIVA peilden reeds de impact van de brede school in Sint-Truiden. Terugblik-

kend op een eerste korte periode bevestigen ze de meerwaarde van deze brede school en wijzen ze op een goed huwelijk tussen de brede school en de lokale diensteneconomie (Droogmans & De Cuyper, 2015:37, 43-44).



## Wegwijzers

De impact van een brede school 'type sociale economie' kan op vele manieren nog sterker worden. Inzoomend op hefboomen aan de zijde van de sociale economie zelf, leren we van Droogmans en De Cuyper alvast twee zaken (2015:46-47).

Vooreerst kan de inschakeling van de medewerkers, na een periode van intensief pionieren, meer aandacht beginnen schenken aan verborgen logistieke taken die hun rollen als animator en brugfiguur onder tijdsdruk zetten, aan een ruimere procesbegeleiding waarin zij meer hun eigen visie en plaats in het

kader kunnen uitwerken, en aan een werkwijze om hen in aansluiting op de bredeschoolwerking te begeleiden naar een vervolgloopbaan op de ruimere arbeidsmarkt.

Daarnaast raden zij aan om op beleidsniveau voor de brede school dezelfde weg te bewandelen als voor de laagdrempelige preventieve gezinsondersteuning. Dat betekent dat het beleidsdomein sociale economie, samen met domeinen als armoede en onderwijs, structureel zou instaan voor de continuïteit van de werking.

## BRONNEN

Decramer, A., N. Moray (2012). LDE aanvullende woonzorg. Bouwsteen van de synthese tussen sociale economie en zorg. Validatie tewerkstellingsconcept. Gent: University College Ghent.

Droogmans A. & P. De Cuyper (2015). Brede School als LDE-project. Leuven: KULeuven-HIVA.

Ernalsteen, V., Blaton, L. & Joos, A. (2012). Starten met een Brede School. Stappen en aandachtspunten. Gent: Steunpunt diversiteit en leren.

Ernalsteen, V. & Joos, A. (2011). Wat doet een brede school? Werken aan een brede leer- en leefomgeving. Gent: Steunpunt diversiteit en leren.

Joos, A. & Ernalsteen, V. (2010). Wat is een Brede School? Een referentiekader. Gent: Steunpunt diversiteit en leren.

Joos, A., Ernalsteen, V., Engels M. & E. Morreel (2010). De impact van een brede school. Een verkennend onderzoek. Gent: Steunpunt diversiteit en leren.

Pirard, F., Ruelens L. & I. Nicaise (2004). Naar een brede school in Vlaanderen? Leuven: KULeuven-HIVA.

Vancoillie, J. (2010). Sociale flexibiliteit. In G. Castermans, C. Gijssels & N. Vallet, Handboek management in de sociale economie (1-22). Brussel: Uitgeverij Politeia.

Van Passel, J. & J. Vancoillie (2010). Het waardegerichte ondernemen achter de lokale diensteneconomie. In J. Peters, Een veerkrachtige samenleving. Sociaal werk en duurzame ontwikkeling (269-279). Berchem: EPO.

Vlaamse Gemeenschapscommissie (VGC) (2010). Visietekst 'Brede School'.

- [www.in-z.be](http://www.in-z.be)
- [www.lokalediensteneconomie.be](http://www.lokalediensteneconomie.be)
- [www.socialeconomie.be](http://www.socialeconomie.be)
- [www.werk.be](http://www.werk.be)
- [www.huizenvanhetkind.be](http://www.huizenvanhetkind.be)
- [www.expoo.be](http://www.expoo.be)
- [www.bredeschool.org](http://www.bredeschool.org)
- [www.onderwijscentrumbrussel.be](http://www.onderwijscentrumbrussel.be)
- [www.talentenarchipel.be](http://www.talentenarchipel.be)



